



Saha Öncesi, Sonrası Süreçler ve Kontrol Yöntemleri

XSIGHTS
Araştırma ve Danışmanlık A.Ş.



Saha Süreçleri Nedir?

İşin zaman, plan, kontrol, yönetim ve rapora dair tüm süreçleri açıklar.

➤ Ekipman Yönetimi

Saha için gerekli ekipman ve malzemeleri bir araya getirip kayıt altına alma ve izleme biçimidir.

➤ Personel Yönetimi

Saha çalışanlarının seçimi, eğitimi, takibi ve motivasyonu şeklindedir

➤ Personel Yönetim

Saha çalışanlarının seçimi, eğitimi, takibi ve motivasyonu şeklindedir

➤ Saha Tarihçesi

Sahanın geçmişte yaşadığı olaylar, sorunlar ve alınan önlemleri belgeleme ve arşivleme hafızasıdır



Saha Süreçlerinin Önemi

Saha süreçlerinin doğru bir şekilde yürütülmesi, projenin başarıya ulaşması için kritik bir faktördür.

Sahada karşılaşılabilecek sorunları minimize eder ve çözüm sürecinde yardımcı olur

Zamandan Tasarruf

Doğru bir süreç yönetimi, işin zamanında bitmesi için gereklidir

Maliyetleri Düşürme

Planlama ve işlerin doğru yönetimi, maliyetleri düşürür ve bütçe planlamalarına katkıda bulunur.

Riskleri En Aza İndirme

Doğru bir süreç yönetimi, sahada karşılaşılabilecek olan riskleri belirlememize yardımcı olur.

Saha Ön Hazırlıkları

Projenin başlangıcından önce, sahada yapılacak çalışmalara dair bir takım hazırlıklar yapılmalıdır.

Bu hazırlıklar sürecin kusursuz yürütülmesi için oldukça önemlidir.

||

1

Proje Planlama Aşaması

Araştırmanın amacı ve hedefleri net bir şekilde tanımlanmalıdır.

2

Araştırma Tasarımının Oluşturulması

Araştırma için temsil edici bir örneklem ve yöntem seçilmelidir.

Saha Ön Hazırlıkları

3

Veri Toplama Araçlarının Geliştirilmesi

Veri toplama araçları (anketler, mülakatlar vb.) hazırlanmalıdır.

Araştırmanın amacı ve hedefleri belirledikten sonra, soru formu oluşturulmalıdır.

Script/Programlama: Soru formu, DP uzmanı tarafından programlama aşamasına geçirilir.

Bu aşamada, soru formu anket linki haline getirilir. Linkin hazırlanması sırasında uygulama aşamasında gereken bilgilerin (konum, tarih, IP adresi vb.) eklenmesine dikkat edilmelidir.

Soru Formunun Test Edilmesi: Script/Programlama tamamlandıktan sonra, soru formu birkaç kez, bir kaç kullanıcı tarafından test edilmelidir. Soruların doğru bir şekilde aktarıldığı ve koşul kodlamalarının çalıştığı doğrulanmalıdır. Eksiklikler veya hatalar tespit edildiğinde, DP uzmanıyla iletişim kurularak düzeltilmelidir.

Saha Ön Hazırlıkları

4

Proje Eğitimi

Araştırmanın amacı, kapsamı, örnekleme ve hedef kitle gibi temel bilgiler aktarılmalıdır.

Çalışma başlamadan önce projenin içeriğine hakim olmalıdır. Eğitimlerde içeriğinin anlaşılır bir şekilde aktarılması ve saha ekibinin konuyu kavraması sağlanmalıdır.

Projede yer alacak tüm arkadaşlara eğitim vermelidir. Veri toplamayı gerçekleştirecek olan saha araştırmacılarına da eğitim verilmelidir. Eğitim almayan araştırmacılar projede yer almamalıdır.

Saha Ön Hazırlıkları

5

Etik İzinlerin Alınması

Araştırma için gerekli etik izinler alınmalıdır.

6

Saha Ziyareti

Projenin yapılacağı bölge saha ekibi tarafından ziyaret edilir, yerin özellikleri ve ihtiyaçları belirlenir.

Veri toplama: Hazırlanan soru formuna göre sahada veriler toplanır. Anketlerin uygulanması veya mülakatların yapılması gibi yöntemler kullanılabilir.

Veri doğrulama: Toplanan verilerin doğruluğu kontrol edilir.

Soruların cevaplanması: Katılımcıların sorularıyla ilgili yardıma ihtiyaçları olduğunda destek sağlanır.

Verilerin güvenliği: Toplanan verilerin güvenliği ve gizliliği sağlanır.

Önemli Notlar

Bu süreçte aşağıdaki noktalara dikkat edilmesi önemlidir:

Temiz veri toplama: Saha arařtırmacıları, eğitimlerini tamamladıktan sonra sahaya çıkar. Bu aşamada, arařtırmanın amacına uygun şekilde temiz veri toplamaları beklenir. Veri toplama sürecinde, arařtırmanın amacından sapmaya yol açabilecek yanlış veya stratejik olarak farklı senaryolar uygulanmamalıdır.

Veri toplama sürecinin tarafsızlık ve iyi niyetle yürütülmesi, doğru sonuçlar elde etmek için önemlidir.

İletişim ve güven ilişkisi: Saha arařtırmacılarının katılımcılarla kuracakları iletişim ve güven ilişkisi önemlidir. Güven ilişkisi, arařtırmanın kolaylaşması için gereklidir. Arařtırmacılar, katılımcılarla arařtırma çerçevesi içinde iletişim kurmalı ve arařtırma sınırlarını aşmadan etkileşimde bulunmalıdır. Katılımcılar, saha arařtırmacısına güvendikleri ölçüde güvenilir bilgileri paylaşmaya daha istekli olacaktır.

Önemli Notlar

Geri bildirim ve gözlemler: Saha veri toplama süreci sırasında sahadan gelen geri bildirimler, bilgilendirmeler, ek öneriler ve gözlemler değerlidir.

Örneğin, katılımcıların tam olarak anlayamadığı sorular için revizyonlar yapılabilir veya rapor yazarken ek bilgi ve gözlem ihtiyacı olduğunda bu bilgiler değerlendirilebilir. Sahadan gelen geri bildirimler, veri toplama sürecinin geliştirilmesine ve daha anlamlı sonuçlar elde edilmesine yardımcı olabilir. Veri toplama araştırmasının canlı gerçekleştirildiği ve katılımcılarla etkileşimde bulunulan aşamadır. Bu süreçte, temiz veri toplama, güvenli iletişim kurma ve sahadan gelen geri bildirimleri değerlendirme önemlidir. Saha süreci devam ederken, anlık yapılan anketlerin ve görüşmelerin takibi önem kazanır. Bu takip, örneklem yapısına uygun olarak anketlerin gerçekleştirilip gerçekleştirilmediğini kontrol etmek ve sahanın ilerlemesinde hangi coğrafi bölgelerin yavaş veya hızlı olduğunu gözlemlemek açısından önceliklidir. Bu amaçla kullanılan bir araç, admin link adı verilen istatistik kontrol panelidir. Admin link sayesinde, projenin içeriğindeki belirli kısımları takip edebiliriz. Bu kısımlar, takip edilmediği takdirde örneklem yapısına zarar verebilir ve projenin sonuçlarını etkileyebilir. Admin link, anlık verilerin toplandığı anketlerin durumunu izlemek ve projenin örneklem yapısını korumak için kullanılan bir kontrol panelidir. Bu panel, saha sürecinin etkin bir şekilde yönetilmesini sağlar ve sahanın ilerlemesini gözlemlemek için değerli bir araçtır.

Saha Sonrası Süreç

- ❑ **Verilerin temizlenmesi ve düzenlenmesi:** Toplanan veriler kontrol edilir, eksik veya hatalı veriler düzeltilir.
- ❑ **Veri analizi:** Toplanan veriler istatistiksel ve analitik yöntemlerle analiz edilir.
- ❑ **Bulguların yorumlanması:** Analiz sonuçlarına dayanarak elde edilen bulgular, araştırmanın amacıyla ilişkilendirilir ve yorumlanır.
- ❑ **Sonuçların raporlanması:** Araştırmanın sonuçları, rapor haline getirilir ve ilgili paydaşlara sunulur.
- ❑ **Önerilerin ve sonuçların tartışılması:** Araştırma bulguları üzerine, ilgili öneriler ve sonuçlar tartışılır. Bu aşamada, elde edilen bulguların araştırmanın amacını ne ölçüde desteklediği ve ileriye yönelik hangi adımların atılması gerektiği üzerinde durulur.
- ❑ **Sonuçların paylaşılması:** Araştırmanın sonuçları, ilgili kurumlar, akademik çevreler veya hedef kitle ile paylaşılır. Bu, bilimsel makaleler, konferans sunumları, sunumlar veya diğer iletişim kanalları aracılığıyla gerçekleştirilebilir.

Araştırmanın amacını ve hedeflerini iyi belirlemek, soru formunun doğru tasarlanması, veri toplama sürecinin doğru yürütülmesi ve analiz sonuçlarının etkili bir şekilde yorumlanması, başarılı bir saha veri toplama süreci için kritik unsurlardır.

Kontrol Süreçleri

Telefon Kontrolü (TK), anket yapılan katılımcılara tekrar ulaşmayı ve doğrulama yapmayı amaçlayan bir süreçtir. Bu kontroller, her bir saha araştırmacısı için %30 oranında teyitli anketin olmasına özen gösterilerek gerçekleştirilir.

TK sürecinde, anket yapılan katılımcılara nasıl ulaşılacağı ve hangi soruların sorulacağı önemlidir. Soru formunda katılımcının isim, soyisim, adres ve telefon numarası gibi bilgilerin bulunması bu aşamada önem kazanır. Bu bilgiler, anketi yapan saha araştırmacısının kalite standartlarına uygun bir şekilde anketi gerçekleştirip gerçekleştirmediğini, doğru soruları doğru hedef kitleye sorduğunu teyit etmek için kullanılır.

TK sürecinde, katılımcılara çalışma özeline uygun teyit soruları sorulmalıdır. Bu sorular, kontrol sürecinden önce proje sorumlusu veya supervizör tarafından hazırlanmalıdır. Teyit soruları demografik bilgileri, araştırmanın filtre sorularını ve cevap alınabilecek önemli soruları içermelidir.

Kontrol Süreçleri

Ek olarak, saha arařtırmacısını farklı açılardan kontrol etmek amacıyla tıapraz sorular da eklenmelidir. Örneđin, anket sizinle nerede yapıldı? Anketörü daha önce görmüş müydünüz ya da ilk defa mı görüyorsunuz? Anket ortalama kaç dakika sürdü? Tüm sorulara siz mi cevap verdiniz ya da sorulara başka biri ile mi ortak cevap verdiniz? gibi sorular bu süreçte sorulmalıdır.

TK yapılırken, katılımcıların verdiği cevaplar tam ve doğru bir şekilde kaydedilmelidir. %30 oranına ulaşmayan saha arařtırmacısının deđerlendirmesi proje sorumlusu ile yapılmalıdır. Özellikle birden fazla art niyetli iptali olan bir saha arařtırmacısının veri setindeki tüm anketlere kuşku ile bakılmalı ve TK oranı maksimum seviyeye çıkarılmalıdır. Eğer çok fazla art niyetli iptal çıkan bir kişi varsa, tüm anketleri blok iptal olarak düşünülüp datadan silinmelidir.

TK yapılırken, saha arařtırmacısı bazında oranlar hesaplanırken ayrı bir sheet ortamında oran hesaplama yapılması zorunludur. Bu şekilde TK süreci daha etkin bir şekilde yönetilebilir ve sonuçlar daha güvenilir olabilir.

Data Kontrolü

Data Kontrolü, saha sürecinin devam ettiği (%35-%40) ve sahanın bitimine yaklaşıldığı (%80) noktalarda yapılan iki kez kontrol sürecidir. Bu kontroller, veri seti üzerinden gerçekleştirilir ve bazen tüm soruların, bazen de belirli özel soruların kontrolüne odaklanabilir.

Data Kontrolü, veri setinin içeriğinin tamamen kontrol edilmesini sağlar. Bu kontrol sürecinde doluluk oranı, açık uçlu soruların hem soru soran kişi hem de cevaplayan kişi tarafından anlaşılıp anlaşılmadığı, markaların bilinme veya bilinmeme durumu, likert ölçeğindeki sorularda tutarlı puanlama gibi unsurlar incelenir. Kontroller öncelikle toplam veri seti üzerinden yapılır ve ardından saha araştırmacısı ve soru bazında filtreleme yapılabilir. Sorun tespit edilen bir araştırmacının anketleri, görüldüğü noktada iptal edilir ve gerektiğinde uyarı yapılır. İşlemeyen sorular ise soru formunda revize edilir.

Data Kontrolü süreci, verilerin doğruluğunu ve güvenilirliğini sağlamak için önemlidir. Bu kontrol süreci, hatalı veya eksik verilerin tespit edilmesini ve düzeltilmesini sağlar, böylece analiz aşamasında güvenilir sonuçlara ulaşılır.

Data Kontrolü

Bu , veri setinin doğruluğunu ve güvenilirliğini sağlamayı hedefler. Bu nedenle doluluk oranı, açık uçlu soruların soru soran kişi ve cevaplayan kişi tarafından anlaşılıp anlaşılmadığı, markaların bilinme veya bilinmeme durumu, likert ölçeğindeki tutarlı puanlama gibi unsurlar incelenir. Kontroller, öncelikle toplam veri seti üzerinden yapılır ve daha sonra saha araştırmacısı ve soru bazında filtreleme yapılarak kontrol edilir. Eğer sorunlar tespit edilirse, ilgili araştırmacının anketleri iptal edilir ve gerektiğinde uyarılar yapılır. Ayrıca, işlemeyen sorular da soru formunda revize edilir.

Data kontrolü, verilerin doğruluğunu sağlamak ve hatalı veya eksik verileri düzeltmek için önemlidir. Bu sayede analiz aşamasında güvenilir sonuçlara ulaşılabilir. Veri setindeki herhangi bir sorunun erken tespit edilmesi, daha sağlıklı ve güvenilir sonuçların elde edilmesine yardımcı olur.

CATI projelerinde, Xsights firması %20 oranında CATI operatörünün gerçekleştirdiği anketlerin ses kaydını dinlemektedir. Bu oran diğer araştırma şirketlerinde genellikle %5'tir. Dinlenen her anket, başlangıcından sonuna kadar tamamen dinlenir ve dinleme sonuçları günlük olarak CATI operatörleriyle paylaşılır, geri bildirimler verilir. Ayrıca, CATI yönteminde saha araştırmacısı bazında %10 oranında TK (telefon kontrolü) yapılmaktadır. Xsights, sadece ses kaydı dinlemesiyle yetinmeyip TK yöntemini de uygulayan nadir firmalardan biridir.

Data Kontrolü

Veri analizi ve döküm sürecinde, DP uzmanı projenin sorularına bağlı olarak analizleri gerçekleştirmelidir. Analiz sürecinin kesin ve belirleyici kayıtları tutulmalıdır, böylece daha sonra yapılacak analizlerin gerçekleştirilmesi mümkün olur.

Tabülasyonlar ve diğer çıktılar, kontrol prosedürleriyle gözden geçirilmelidir. Bu kontroller şunları içermelidir: tüm tabloların doğru ve tam olarak hazırlanması, başlıkların veya açık uçlu yanıtlar için kullanılan kısaltmaların doğru şekilde yansıtılması, standart ara noktalarının kaynak sorularla uyumlu olması, türetilen verilerin kaynaklarına göre kontrol edilmesi, figürlerin alt gruplar için doğru olduğunun sağlanması, boş tabloların, ağırlıklandırmanın, yazım ve okunaklılığın kontrol edilmesi, kullanılan her istatistiksel analizin uygun ve doğru olması.

Kodlama ve kontrol süreci, farklı zamanlarda ve personel bazında rastgele olarak gerçekleştirilmelidir. Her araştırma projesi için, soru bazında %10 oranında veya kodlanan anketlerin %5'i oranında kontroller yapılmalıdır. Eğer bir kodlamacının sık hata yaptığı tespit edilirse, kodlamacının çalışması %100 doğrulamaya tabi tutulmalıdır. Otomatik kodlama yazılımı kullanılıyorsa, hata oranı önceden tahmin edilmelidir. Kabul edilemez bir hata oranı varsa, kod cetveli (sözlük) revize edilmelidir.

Data Kontrolü

Kod anahtarında "Bilmiyorum" ve "Cevap Yok" gibi yanıtlar kullanılıyorsa, bu yanıtlar birbirinden ayrı bir şekilde kodlanabilmelidir. Kodlama süreci tamamlandıktan sonra kod anahtarında bir değişiklik yapılırsa, kod anahtarının tüm kopyaları güncellenmeli ve kodlanmış soru listeleri buna göre düzeltilmelidir.

"Diğer" kategorisinin kodlanan yanıtların %10'unu aşması durumunda, yanıtlar gözden geçirilmeli ve grup büyüklüğünü azaltacak şekilde düzenlenmelidir. Ancak müşterinin raporlarda küçük yüzdelerlik dilimlerin görülmesini istemediği durumlarda, "Diğer" kategorisinin oranı %10'u aşabilir.

Saha Sürecinde Yönetim

Projenin saha süreci yönetilirken, saha ekibi ve proje ekipleri arasında iyi bir iletişim ve koordinasyon oldukça önemlidir.



Saha Toplantıları

Proje ekibi ile saha ekibi arasında belirli aralıklarla toplantılar yapılır, sunulan raporlar değerlendirilir.



İletişim Ağı

Saha ve Proje ekibi arasında, iletişimi kuvvetlendiren bir ağ oluşturulur. İlgili bilgiler, zamanında paylaşılır.



Yenilikçi Teknolojiler

Yenilikçi teknolojik aletler ve yazılımlar kullanılarak, saha sürecinin takibi ve yönetimi daha verimli hale getirilir.

Saha Kontrol ve İzleme

Projedeki saha süreci boyunca, sahada gerçekleştirilen tüm işlemlerin kontrolü ve izlenmesi büyük önem taşır. Böylece, olası hatalar önlenir ve süreçteki aksamalar en aza indirgenir.

Zaman Yönetimi

Projenin belirlenen zaman çizelgesine uygun bir şekilde ilerlemesi için sahada gerçekleştirilen çalışmaların takibi yapılır.

İş Takibi

Projenin sahada gerçekleşen aşamaları, proje yöneticileri tarafından takip edilir. İlerleme raporları düzenli olarak paylaşılır.

Veri Takibi

Sahanın verileri, işin doğru takibi için kayıt altında tutulur ve değerlendirilir.

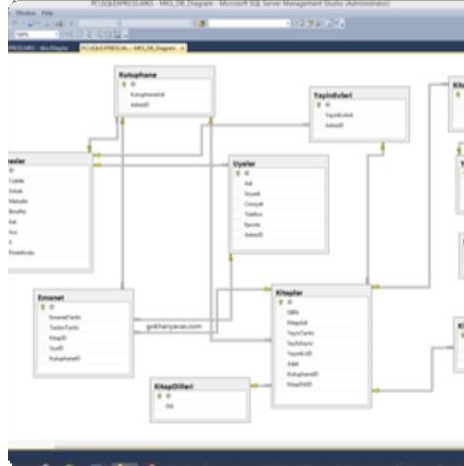
Saha Raporlama

Projenin saha sürecinde gerçekleşen tüm işlemler, sık ve düzenli aralıklarla raporlanır. Bu raporların hazırlanması, aşamaların doğru takibi için oldukça önemlidir.



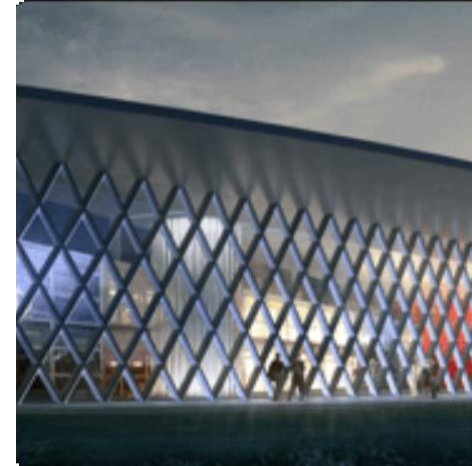
Raporlama

Projenin sahada gerçekleşen tüm işlemleri, raporlar halinde düzenli olarak proje yöneticilerine sunulur.



Veri Yönetimi

Sahanın verileri, kayıt altında tutulur ve değerlendirilir. Verilerin doğru analizleri yapılarak raporlamalar gerçekleştirilir.



Sunum Hazırlama

Projenin saha sürecinde gerçekleşen tüm işlemler, belli aralıklarla sunumlar halinde paylaşılır. Paydaşlar için, saha sürecinin görsel olarak sunulması önemlidir.